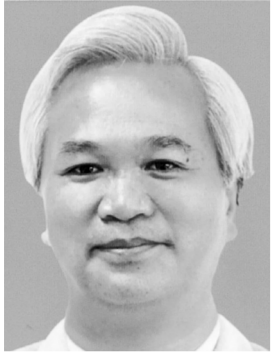







臺灣省彰化縣議會第十九屆議員選舉第七、九選舉區選舉公報

彰化縣選舉委員會 編印

臺灣省彰化縣議會第十九屆議員選舉，經定於中華民國一百零七年十一月二十四日(星期六)上午八時起至下午四時止舉行投票。茲依公職人員選舉罷免法第四十七條規定，將候選人所填之政見及個人資料刊登如下，候選人個人資料係依據候選人所填列資料刊登，如有不實，由候選人自行負責：

壹、彰化縣議會第十九屆議員選舉第七、九選舉區候選人：

選舉區別	號次	相片	姓名	出生年月日	性別	出生地	推薦政黨	學歷	經歷	政見	選舉區別	號次	相片	姓名	出生年月日	性別	出生地	推薦政黨	學歷	經歷	政見
第七選舉區(北斗鎮、田尾鄉、埤頭鄉、溪州鄉)	1		黃盛祿	48年2月19日	男	臺灣省彰化縣	民主進步黨	圳寮國小畢業 北斗國中畢業 中央警官學校專科畢業	偵察隊隊長 第十六、十七屆溪州鄉長 凱達格蘭學校第11屆結業	一、守護彰南 堅持土地正義，拒絕不當開發，和人民站在一起，捍衛環境，守護咱大家的健康。 二、重視農業 提升農產價值，推動食農教育，加強產銷輔導，讓農民能有更好的收入，生產更好的作物供應市場。 三、安心托育 廣設社區型托育，讓家長能就近托育，孩子能安全無憂的快樂學習，用心培養國家未來的主人翁。 四、樂齡長照 廣設老人公益食堂，推動優質長照服務，加強社區扶助系統，讓長者獲得更好的照顧。 五、文化鄉土 推動社區營造，凝聚居民情感，與文創工作者合作，發展在地美學，定期舉辦藝文活動，結合在地特色，促進觀光產業發展。 六、服務鄉親 認真服務鄉親，用心照顧弱勢，爭取社會福利，促進社會公平。 七、爭取建設 爭取地方建設，便利交通，創造優質生活，帶動地方發展，使彰南地區更為繁榮。	7		吳錦潭	46年7月6日	男	臺灣省彰化縣	無	高中畢業。	一、埤頭鄉民代表會第15屆代表 二、埤頭鄉民代表會第16、17、18屆主席。 三、埤頭鄉第17、18屆鄉長。 四、合興社區巡守隊隊長。 五、若愚書法協會理事。	以埤頭經驗共創和諧大鄉鎮。	
	2		謝典霖	68年8月16日	男	臺灣省彰化縣	中國國民黨	美國加州多明尼肯大學管理學碩士	前立委謝言信國會辦公室助理 彰化縣議會第16、17、18屆議長 中華民國籃球協會理事 臺灣省體育總會副理事長 彰化縣體育會理事 彰化縣警察局北斗分局警友會顧問 中華民國縣市體育會聯合總會常務監事 北斗商會會長	1.推廣各項體育活動，帶動全民運動風潮。 2.關懷弱勢團體，愛在彰化。 3.全力為民眾監督縣府，讓縣府做好為民服務的工作。 4.做好政府與鄉親之間的橋樑，大聲說出鄉親的聲音。 5.督促縣府研提符合民眾需求之政策。 6.爭取建設，改善道路及排水設施，繁榮地方。 7.促進文教建設，積極推動社區總體營造，提升生活品質。 8.督促縣府重視社會治安，保護人民生命財產安全。	一、彰化縣議會第十二、十三、十六、十七、十八屆議員。二、彰化縣田尾鄉第十三、十四屆鄉長。三、彰化縣家扶中心員林區扶幼委員會主任委員。四、民國74年當選全國優秀青年。	志於所託、勇於建言、建設大北斗、守護好家園。 1.民意優先、繁榮地方、照顧弱勢、提振經濟。 2.監督縣政、服務鄉親、看緊縣庫、做好鄉親與縣府之間的橋樑。 3.關懷老人、關心年輕人、關照婦幼、讓老有所終、壯有所用、幼有所長。督促縣府全方位重視社會福利，讓社會不再有缺口。 4.教育是百年大計，持續爭取縣轄各級學校軟硬體建設，提昇教學環境品質，讓孩子們都能快樂學習成長。									
	3		莊燈堯	76年4月6日	男	臺灣省彰化縣	無	一、仁豐國小畢業。 二、私立揚子中學畢業。 三、國立西螺農工電機科。 四、臺北城市科技大學畢業。	一、莊榮春木業有限公司經理。 二、北斗國際青年商會106-107年理事。 三、北斗分局田尾分駐所警友站顧問。 四、社團法人彰化縣信德慈善會永久會員。	一、竭誠服務，為民喉舌。 二、善盡職責，監督縣政。 三、督促政府加強道路交通安全的改善與管理。 四、爭取地方建設改善解決農田及住宅區排水等問題。 五、爭取舊濁水溪兩岸之綠美化開闢河濱公園。 六、重視社會福利，關懷弱勢、婦幼、老人等權益。 七、鼓勵青年學子返鄉創業，建構青年創業平台，發展在地特色經濟，爭取更多創業輔導與補助。 八、建構年輕人對話平台，激發年輕人參與公共事務。 九、其他為民服務事項。	彰化縣消防局 原住民洞窟舞集顧問 臺中一中彰化縣校友會 原住民理事 中央警察大學消防科學研究所進修	1.改變近10年之彰化縣原住民環境 2.讓山原地原住民也能投票，參選原住民族議員 3.增加原住民就業機會並調薪資，增派公家機關原住民籍雇員 4.制定彰化縣原住民地方自治條例：公開訂定彰化縣預算之專門原住民法定分配比例 5.重建官方核定並公告之各原住民族頭目遴選，比照平地人各鄉鎮市市民代表辦法法定選舉 6.活絡原住民族文化、藝術及各項運動：傳統舞蹈、慢壘球及射箭比賽等(視規模隨時彈性增加項目)									
	4		江熊一楓	41年6月11日	女	臺灣省彰化縣	民主進步黨	一、中州科技大學 二、國立彰化師範大學管理學碩士	一、亞洲商報、自由時報、臺灣日報工商記者 二、立法院江昭儀委員國會辦公室主任 三、玉湖獅子會會長 四、民進黨彰化縣議會黨團幹事長 五、第十七、十八屆彰化縣議員 六、臺灣大學(肄業)	一、清廉從政，專業問政，監督政府。 二、推展本土文化，改善社會風氣，顧鄉土、顧百姓、顧台灣。 三、督促縣政府改善農田道路，及排水系統整治，解決水保障人民財產安全。 四、督促縣府推展文化資產，古蹟維護以發揮觀光價值及古蹟教育。 五、田尾鄉內開設外語導遊，美食廚師專科班，提升觀光品質。 六、關心地方產業發展，增加就業機會，促進勞資和諧。 七、強力監督監察開罰單制度，取締不法但不濫開罰單。 八、重視老人安養問題、婦幼安全制度，強化急難救助機制。 九、協助農業積極發展民宿、推展花卉，協助農業積極發展觀光，精緻休閒農業發展。 十、重視守望相助隊，讓鄰里生活安心。	第十六屆十七屆十八屆議員。國民黨中央原住民族委員會第一、二屆委員。國民黨彰化縣黨部委員。彰化縣原住民族服務工作會會長。彰化縣婦女會常務理事。	(一) 全方位監督政府照顧原住民族基本權利，保證就業、就醫、教育訓練、安居樂業。 (二) 保障受教權，提昇幼兒托育教育補助，學生課後輔導，免費母語學習。 (三) 擴大租屋建購修繕住宅補助名額。 (四) 提昇經濟發展，媒合就業、創業金融貸款補助。									
	5		李浩誠	62年9月25日	男	臺灣省彰化縣	中國國民黨	螺陽國小畢業 北斗國中畢業 中州技術學院(五專部)畢業 日本沖繩國際大學畢業	李醫師診所公關 前立法委員卓伯源北斗區主任 前彰化縣政府縣政顧問(卓縣長任內) 北斗扶輪社青年社區服務團團長 彰化七星獅子會第32屆會長 彰化信德慈善會永久會員 彰化信德慈善會永久會員 彰化神將藝陣文化協進會理事 彰化縣議會第17、18屆議員	面臨百業蕭條的經濟局勢，需要振興家鄉，我們必須做多方面考量，找出原因、對症下藥，將聘請北斗地方賢能士組成策略顧問團，一起為北斗區四鄉鎮的建設及福利認真打拚。 一、我將盡議員之責，審查監督縣府預算之職責，為大北斗地區之縣民爭取福利。 二、必需加強治安及消防設施，充分利用資源，使警消系統更加完備堅強。 三、督促縣府落實社會福利政策，保障婦女、兒童、老人、殘障朋友、勞工及弱勢族群之權益。 四、勸導鼓勵失學及待業的青少年，輔導他們學習第二專長，並依其專長、興趣，參與縣府合法登記之民間文化、藝陣等社團，改善青少年治安問題。 五、整合北斗區四鄉鎮地方特色、文化之美、花卉之都、美食街、農家特產品，結合莫安宮等廟宇，促進地方觀光事業均發展。 六、強化大北斗地區醫療網。 七、提昇國中(小)教育硬(軟)體建設，落實偏遠地方教育、減少城鄉差距。 八、維護及提倡鄉土文化之延續，使本土文化發揚光大。	印地安環保事業有限公司經理 彰化市原住民聯誼會會長 臺中市原住民族部落大學助教	一、建議政府設立原住民政科，及爭取各鄉鎮市服務據點，提供族人法律、資訊、法令等平台。 二、提升族人就業競爭力，保障基本工作權。 三、督促政府編製原住民族老幼扶政策，落實照顧族人的決心。 四、督促政府善於規劃原住民族文化館，保有原鄉文化考究及休閒娛樂所屬空間。 五、督促政府母語教育合理化，保障教師及學生權益。 六、督促政府創建「都會區頭目制度」，以落實彰化原住民族文化傳承及尊嚴。									

選前買票有企圖，選後當選必貪污。選前受賄不是福，賄選人士必貪污。選前如買票，選後撈鈔票。檢舉賄選要勇敢，政治清明有期盼。

選舉投票有關規定：

(一) 投票時間：民國一百零七年十一月二十四日(星期六)上午八時起至下午四時止。

(二) 選舉人資格：

- 中華民國國民年滿二十歲，即民國八十七年十一月二十四日以前(包括當日)出生，除受監護宣告尚未撤銷者外，在各該選舉區內繼續居住四個月以上，即民國一百零七年七月二十四日以前(包括當日)遷入設有戶籍，至民國一百零七年十一月二十三日繼續居住者，有縣長、縣議員、鄉(鎮、市)長、鄉(鎮、市)民代表、村(里)長選舉投票權。【上開居住期間，在行政區域劃分選舉區者，仍以行政區域為範圍計算之。但於選舉公告發布(一百零七年八月十六日含當日)後，遷入各該選舉區者，無選舉投票權。】
- 平地原住民選出之縣議員，其選舉人須符合前款規定，並具有「平地原住民」身分者為限。

(三) 選舉人投票應注意事項：

- 投開票地點(見投開票所一覽表)。
- 投票時攜帶本人國民身分證、印章及投票通知單；未攜帶投票通知單者，務請記住投票通知單上之號碼，於領票時告知發票管理員。
- 選舉人應於規定之投票時間內到場投票，逾時不許入場，但已於規定時間內到場，尚未投票者仍可投票。選舉人應一次進入投票所投票，離開投票所後，不得再次進入投票所投票。
- 選舉人或其陪同家屬不得攜帶手機及其他攝影器材進入投票所，違反者依公職人員選舉罷免法第一百零六條第一項規定，處新臺幣三萬元以上三十萬元以下罰鍰。
- 任何人不得於投票所以攝影器材刺探選舉人圈選選舉票內容。違反者依公職人員選舉罷免法第一百零六條第二項規定，處五年以下有期徒刑，併科新臺幣五十萬元以下罰金。
- 選舉人圈選後，不得將圈選內容出示他人，違者依公職人員選舉罷免法第一百零五條規定，處二年以下有期徒刑、拘役或科新臺幣二十萬元以下罰金。
- 在投票所或開票所有下列情事之一者，經投票所主任管理員會同主任監察員令其退出，而不退出者，依公職人員選舉罷免法第一百零五條之規定，處二年以下有期徒刑、拘役或科新臺幣二十萬元以下罰金：
 - 在場喧嘩或干擾勸誘他人投票或不投票，不服制止。
 - 攜帶武器或危險物品入場。
 - 有其他不正當行為，不服制止。
- 選舉人領得選舉票後，應立即使用選舉委員會裝備之圈選工具，自行圈選，並將選舉票摺疊投入票區，不得逗留；如將選舉票攜出投票所者，依公職人員選舉罷免法第一百零八條第一項規定，處一年以下有期徒刑、拘役或科新臺幣一萬五千元以下罰金；如將選舉票以外之物投入票區，或故意撕毀領得之選舉票者，依公職人員選舉罷免法第一百一十條第八項之規定，處新臺幣五千元以上五萬元以下罰鍰。
- 在投票所四周三十公尺內，喧嘩或干擾勸誘他人投票或不投票，經警衛人員制止後仍繼續為之者，依公職人員選舉罷免法第一百零八條第二項規定，處一年以下有期徒刑、拘役或科新臺幣一萬五千元以下罰金。
- 選舉票圈選示範圖如下(依公職人員選舉罷免各種書件表冊格式七之(三)地方公職人員選舉選舉票式樣)：

	號次	相片	姓名
圈選標	號次欄	相片欄	候選人姓名欄

※請使用選舉委員會裝備之圈選工具圈蓋選舉票，選舉票「蓋章」或「按指印」，無效。

(四) 選舉票顏色：

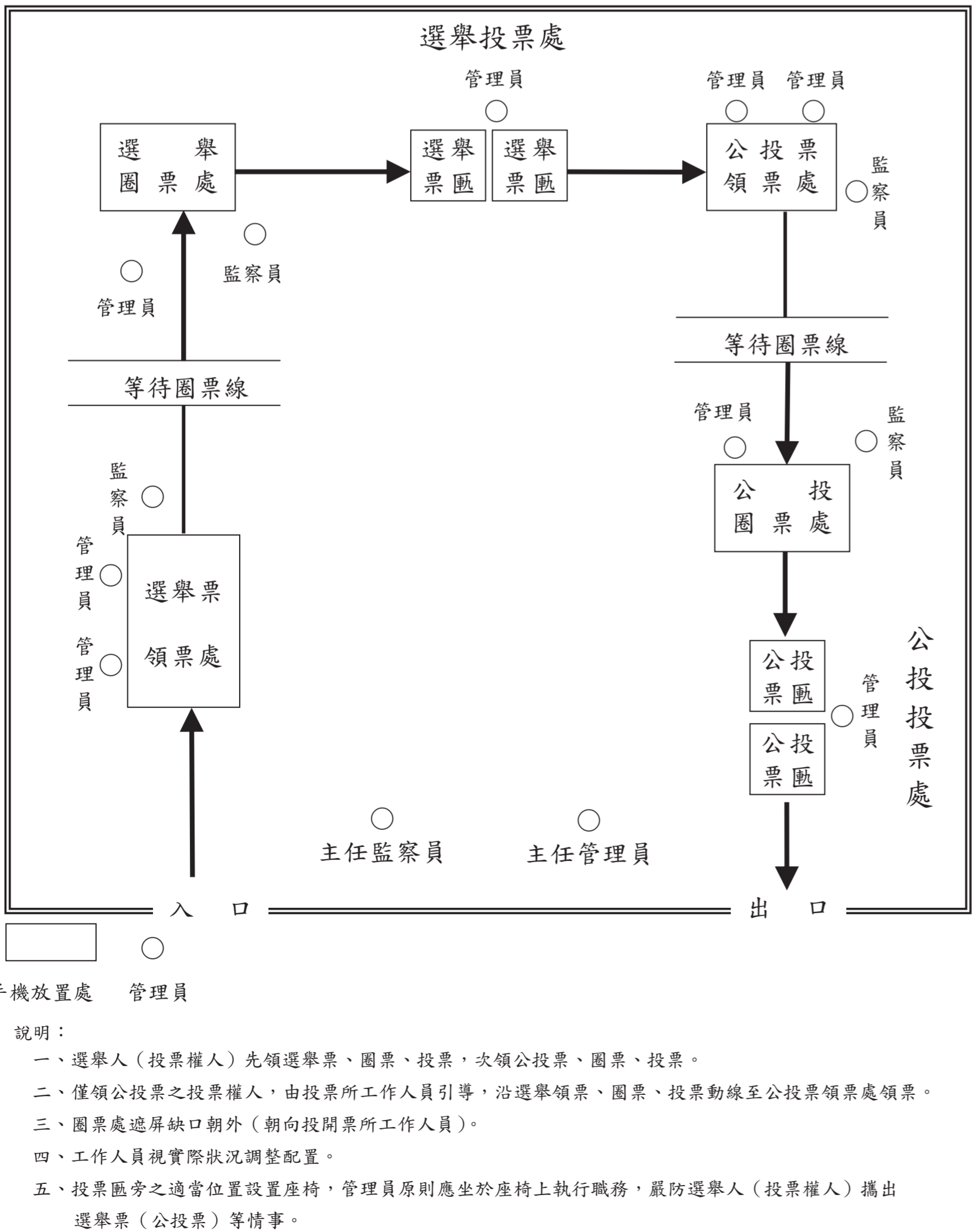
- 縣長選舉票為淺黃色。
- 區域議員選舉票為白色。
- 平地原住民議員選舉票為淺藍色。另應於右上角加印直徑三分紅色圓圈，並於圓圈內加印「平地原住民」字樣。
- 鄉(鎮、市)長選舉票為金黃色。
- 區域鄉(鎮、市)民代表選舉票為淺粉紅色。
- 村(里)長選舉票為白色。

(五) 選舉票有下列情形之一者無效：

- 圈選二人以上。
- 不用選舉委員會製發之選舉票。
- 所圈位置不能辨別為何人。
- 圈後加以塗改。
- 簽名、蓋章、按指印、加入任何文字或符號。
- 將選舉票撕破致不完整。
- 將選舉票污染致不能辨別所圈選為何人。
- 不加圈完全空白。
- 不用選舉委員會裝備之圈選工具。



公職人員選舉投票所佈置圖例(選舉與公投同時辦理)



第七、九選舉區投(開)票所一覽表

鄉鎮市別	投(開)票所名稱	投(開)票所地點	所轄村里或鄰名稱
北	第0833投開票所	顏健明宅旁倉庫(中寮路128號)	中寮里1-5鄰
	第0834投開票所	順天宮(中寮2路86號)	中寮里6-11鄰
	第0835投開票所	中寮社區活動中心(中央路30巷31號)	中寮里12-15鄰
	第0836投開票所	北斗國中(文苑路1段136號)	大道里1-3、12、13鄰
	第0837投開票所	大道社區活動中心(大道路187巷17號)	大道里4-11鄰
	第0838投開票所	萬來國小(一)(文賢街35號)	西德里1-5鄰
	第0839投開票所	萬來國小(二)(文賢街35號)	西德里6-10鄰
	第0840投開票所	萬來國小(三)(文賢街35號)	西德里11、14、17-20鄰
	第0841投開票所	西德社區活動中心(舜耕路27-4號)	西德里12、13、15、16鄰
	第0842投開票所	螺陽國小(一)(斗苑路2段150號)	西安里1-6鄰
斗	第0843投開票所	螺陽國小(二)(斗苑路2段150號)	西安里7-10鄰
	第0844投開票所	北斗鎮老人文康中心(光復路216號)	光復里1-8鄰
	第0845投開票所	北斗國小(一)(文苑路1段32號)	光復里9-13鄰
	第0846投開票所	北斗國小(二)(文苑路1段32號)	新政里
	第0847投開票所	武英殿活動中心(武英巷24號)	重慶里
	第0848投開票所	北斗基督長老教會(元市街9號)	五權里
	第0849投開票所	佳新幼兒園(一)(宮前街1之16號)	七星里1-10、13鄰
	第0850投開票所	佳新幼兒園(二)(宮前街1之16號)	七星里11、12、14、15鄰
	第0851投開票所	寶藍宮(地政路322號)	居仁里1-6鄰
	第0852投開票所	居仁社區發展協會活動中心(光仁街21號)	居仁里7-14鄰
鎮	第0853投開票所	螺青國小(一)	東光里1-6鄰
	第0854投開票所	螺青國小(二)	東光里7-14鄰
	第0855投開票所	天師公壇休息所(東斗路10-4號)	文昌里1-6鄰
	第0856投開票所	文昌社區里民活動中心(一)(復興路300號)	文昌里7-11鄰
	第0857投開票所	文昌社區里民活動中心(二)(復興路300號)	文昌里12-17鄰
	第0858投開票所	新中和社區活動中心(中圳路305號)	中和里
	第0859投開票所	玄德紫微宮(興農路2段323巷55號)	新生里1-3、11、12鄰
	第0860投開票所	新生社區活動中心(興農路1段537號)	新生里4-10鄰
	第0861投開票所	大新國小(一)(大新路556號)	大新里1、2、4-6鄰
	第0862投開票所	大新國小(二)(大新路556號)	大新里3、7-9鄰
田	第0863投開票所	田尾社區活動中心(光復路3段538巷1號)	田尾村
	第0864投開票所	溪畔社區活動中心(溪畔巷157號)	溪畔村
	第0865投開票所	打簾社區活動中心(民生路1段245號)	打簾村1-8鄰
	第0866投開票所	廣善堂(民生路1段289號)	打簾村9-13鄰
	第0867投開票所	正義社區活動中心(中正路1段233號)	正義村
	第0868投開票所	老人文康中心(福德巷357號)	北曾村1-5、13鄰
	第0869投開票所	老人文康中心外廣場(福德巷357號)	北曾村6-12鄰
	第0870投開票所	南曾村活動中心(福德巷185號)	南曾村
	第0871投開票所	鏡平社區活動中心(東平巷143號)	鏡平村1-5、8、13-17鄰
	第0872投開票所	鏡平村天乙宮(建平路1段66號)	鏡平村6、7、9-12、18、19鄰
尾	第0873投開票所	豐田社區活動中心(光復路4段114號)	豐田村
	第0874投開票所	仁里社區守望相助隊部(中庄巷1號)	仁里村1-11鄰
	第0875投開票所	仁里社區活動中心(中正路2段103巷9號)	仁里村12-19鄰
	第0876投開票所	新厝社區活動中心(光明巷54號)	新厝村
	第0877投開票所	溪頂社區活動中心(三溪路1段209號)	溪頂村
	第0878投開票所	柳鳳村集會所活動中心(民生路2段338號)	柳鳳村
	第0879投開票所	陸豐社區活動中心(陸豐路48號)	陸豐村
	第0880投開票所	新海豐社區活動中心(中正路3段396巷36號)	海豐村1-5、7-11鄰
	第0881投開票所	保證責任彰化縣海豐合作農場(光榮巷151號)	海豐村6、12-16鄰
	第0882投開票所	睦宜社區活動中心(聖德巷162號)	睦宜村
鄉	第0883投開票所	新生社區活動中心(延平路150號)	新生村
	第0884投開票所	北鎮社區活動中心(平和路2段臨159號)	北鎮村
	第0885投開票所	南鎮社區活動中心(平和路1段140號)	南鎮村
	第0886投開票所	福田社區活動中心(光復路1段98巷191號)	福田村
	第0887投開票所	新興社區活動中心(新興路280號)	新興村
	第0888投開票所	四武宮文康中心	和豐村1-14鄰
	第0889投開票所	四武宮(埔尾路51號)	和豐村15-22鄰
	第0890投開票所	興農社區活動中心	興農村1-10鄰
	第0891投開票所	埤頭國小	興農村11-14鄰
	第0892投開票所	埤頭社區活動中心	埤頭村1-8鄰
埠	第0893投開票所	埤頭國小	埤頭村9-16鄰
	第0894投開票所	豐崙國小	豐崙村1-12鄰
	第0895投開票所	豐崙國小	豐崙村13-21鄰
	第0896投開票所	崙子社區活動中心	崙子村
	第0897投開票所	永豐社區活動中心	永豐村1-7鄰
	第0898投開票所	十三甲文物館	永豐村8-16鄰
	第0899投開票所	埤頭鄉立圖書館一樓	合興村1-10鄰
	第0900投開票所	合興國小	合興村11-16鄰
	第0901投開票所	合興國小	合興村17-21鄰
	第0902投開票所	平原社區活動中心	平原村1-9鄰
頭	第0903投開票所	達平宮廟宇辦公中心	平原村10-21鄰
	第0904投開票所	崙腳社區活動中心	崙腳村
	第0905投開票所	元埔社區活動中心	元埔村
	第0906投開票所	芙朝社區活動中心	芙朝村1-11鄰
	第0907投開票所	芙朝國小	芙朝村12-23鄰
	第0908投開票所	新庄社區活動中心	新庄村
	第0909投開票所	陸嘉社區活動中心	陸嘉村
	第0910投開票所	竹圍社區活動中心	竹圍村
	第0911投開票所	中和國小(一)	中和村1-7鄰
	第0912投開票所	中和國小(二)	中和村8-12鄰
鄉	第0913投開票所	庄內社區活動中心	庄內村
	第0914投開票所	大湖國小	大湖村
	第0915投開票所	溪厝社區活動中心	溪厝村1-9鄰
	第0916投開票所	僑義國小	溪厝村10-14鄰
	第0917投開票所	新關懷據點(中和1巷3號)	坑厝村
	第0918投開票所	后天宮(東光路20號)	瓦厝村
	第0919投開票所	溪州國中藝文館	溪州村1-10鄰
	第0920投開票所	南州國小	溪州村11-20鄰
	第0921投開票所	復興宮(舊)(中通路90號)	尾厝村1-4、14鄰
	第0922投開票所	溪州國小	尾厝村5-13鄰
溪	第0923投開票所	東州社區活動中心	東州村1-8鄰
	第0924投開票所	育善寺(永安路226號)	東州村9-15鄰
	第0925投開票所	舊厝社區活動中心	舊厝村
	第0926投開票所	圳寮國小(一)	圳寮村1-6鄰
	第0927投開票所	圳寮國小(二)	圳寮村7-13鄰
	第0928投開票所	萬聖宮(西中巷1號)	西畔村1-8、15鄰
	第0929投開票所	成功國小西畔分校	西畔村9-14、16鄰
	第0930投開票所	柑園村集會所活動中心(面前巷50號)	柑園村
	第0931投開票所	溪陽國中	成功村1-8鄰
	第0932投開票所	成功國小	成功村9-15鄰
州	第0933投開票所	大庄社區活動中心	大庄村1-12鄰
	第0934投開票所	大莊國小	大庄村13-20鄰
	第0935投開票所	榮光社區活動中心	榮光村
	第0936投開票所	潮洋國小	潮洋村
	第0937投開票所	張厝社區活動中心	張厝村
	第0938投開票所	菜公社區活動中心	菜公村
	第0939投開票所	三條國小	三條村
	第0940投開票所	三千宮活動中心(三圳村莊內巷42號)	三圳村
	第0941投開票所	水尾村村民活動中心	水尾村