

第11屆立法委員選舉選舉公報


第11屆立法委員選舉，經定於中華民國113年1月13日(星期六)上午8時起至下午4時止舉行投票。茲依公職人員選舉罷免法第47條規定，將候選人所填之政見及個人資料刊登如下，候選人個人資料係依據候選人所填列資料刊登，如有不實，由候選人自行負責：

臺南市選舉委員會
編印

區域立法委員選舉候選人 第二選舉區(七股區、佳里區、麻豆區、官田區、善化區、大內區、玉井區、楠西區、西港區、安定區、山上區、左鎮區、南化區)

號次、姓名	學歷	經歷
1 陳昆和	竹橋國小、港明中學、花蓮師專、臺北師院、成大企管碩士	第三、四屆市議員、暨大博士候選人及兼任副教授、教師、律師、國大代表、80年律師高考及格、87年全國好人好事代表、中華民國好人好事協會理事、北門社大校長、南市不動產開發公會理事長、南市市政顧問、都市計畫等委員、市警局法律諮詢委員、中華民國仲裁協會仲裁人、專利代理人、七股海岸保護協會理事長
		
基本資料		
出生年月日: 50年3月26日 性別: 男 出生地: 臺南市		
推薦之政黨		
無		
	政見	
	<p>台灣第一、台南優先！終止政黨惡鬥，台灣大團結！ 查、讓年輕人能開闢未來，買得起房子、敢結婚生育，建立幸福家庭： 一、提供青年創業環境，獎勵與協助就業創業。 二、補助婦女相夫教子及回歸職場。 三、自創協助兒童語言教育費用。 四、政府超額稅收，提供一定比例，優先協助青年家庭。 五、政府辦理區段徵收必須保留一定比例土地供作社會住宅。 六、社會福利制度： 一、老人大學、專服照護、安老。 二、照護老老、老法、實工、弱勢。 三、積極輔導社會邊緣人，重啟社會信用。 參、公平正義與合理權益： 一、山區水源保護區的補助機制。 二、山區道路挖補管與回饋。 三、森森火力發電廠管與回饋。 四、七股等沿海地區過度鹽電回饋與補救。 五、應加強人性社會為善的道德教育！ 陸、淘汰不適任法官，政黨黑手不得伸入司法！ 陸、目前2025年非核家園政策與國際2050年淨零碳排不同步，急就章文提案全民共利共享！台南勿生咸官劣劣，揚引黑道國等，相空國，讓華等現象產生嚴重後遺症。 一、嚴禁非法暴力、暴力權！ 二、各縣市應自負再生能源分擔額度。 三、獎勵頂型種電。(一)用電大戶強制種電。(二)新建建物以獎勵種電方式鼓勵種電。(三)中古建物種電由政府負擔建置費用。全民種電每個月固定收入，形如小退休金。 四、嚴禁台南市南北台61號以西設置太陽能光電，以確保自然生態與永續發展觀光資源！ 五、衛生能源自給種電台南等已達標；反對再建九股電廠以及善化、麻豆開設天然氣火力發電廠案。</p>	

號次、姓名	學歷	經歷
2 郭國文	國立成功大學政治經濟研究所博士 國立台灣大學國家發展研究所碩士	第十、九屆立法委員；立法院亞東國會議員友好協會會長；立法院民進黨黨團書記長；行政院勞動部次長；民進黨中常委；大台南直轄市第一、二屆市議員；台南縣政府行政管理處處長；長榮大學助理教授；任務型國民大會代表；民進黨台南縣黨部主委
		
基本資料		
出生年月日: 56年3月11日 性別: 男 出生地: 臺南市		
推薦之政黨		
民主進步黨		
	政見	
	<p>生活機能)讓公共建設足以吸收高科技人才 ●推動南北以「生活機能區」納入南科規劃 交通)公路、捷運與鐵道，創便利通動環境 ●爭取新建跨曾文溪大橋 ●防汛道路拓寬計畫延伸至麻豆、大內 ●監督善化、隆田車站擴建，自強號增班 農業)強化農業自主性，用制度挺農民 ●強化農村再造、農民福利、農業設施 ●加速灌溉示範工程，持續廣設農塘 ●保障養殖漁業生產、銷售與漁民權益 金融)從「錢」監督，推廣金融正義 ●監督金融業負起企業社會責任，將ESG納入放貸審核標準 ●推REITs法案引導金融資金投入公共建設 ●持續監督虛假資產規模 ●推動低利保單貸款後，持續強化普惠金融 國防)守護台灣主權，強化國安防止滲透 ●推動國安修法，拒絕中共代理人 ●挺護國造、國防自主，促進全民防衛</p>	
	<p>文化與觀光)藉文化底蘊，創造觀光動能 ●加速大北門文化中心進度 ●監督善化牛墟遺址、啤酒廠改造 ●強化西拉雅文化保存，推動正名修法 ●串連景點打造文資廊道，引流府城人潮 再生能源)不影響生活、生產與生態 ●加強總量管制、生態指標門檻等配套措施 ●監督綠能回饋機制，保障農漁民生計 ●定期全面稽查案場，並推動業者自律公約 外交)強化同盟交流，讓台灣登上世界舞台 ●遊說日本制定「台灣旅行法」 ●推動日本以具體行動支持台灣加入CPTPP 居住正義)兼顧居住與租屋，補上政策缺口 ●研議房租漲價備審制，避免不合理漲價 ●監督佳里、麻豆社宅進程，爭取官田社宅 社福與教育)完善照護，建構友善高齡環境 ●監督玉井長照落成，推動聯合門診與分院 ●加速南科周邊幼托設置 ●爭取公費HPV疫苗 ●推動長照結合智慧醫療</p>	

號次、姓名	學歷	經歷
3 詹秋嫻	1 美國南達科他大學-教育博士 2 美國城市大學-管理碩士 3 國立成功大學-管理學士	1 迴音谷外語創辦人2 迴音谷留學執行長暨顧問師3 江西洪城學院執行長4 遠東科大助理教授5 美國ETS、ACTFL、LTI官方授權代表6 美國克里夫蘭大學授權代表7 留學公會理監幹事
		
基本資料		
出生年月日: 50年10月1日 性別: 女 出生地: 臺南市		
推薦之政黨		
人民最大黨		
	政見	
	<p>一、產官學合作、南科國際村一建設「南科小鎮」，為南科園區吸引更多國際人才進駐，安置家園。 二、推廣至美取得教師執照一協助國人到美國取得各國承認的教師執照，傳承中華文化、賺取高薪，同時提升臺灣在各國聲望。引進國際學生自費就學，解決因少子化，學校招生來源不夠，最後倒閉的問題。 三、提高教育部貸款金額一碩士貸款額度提高至200萬，鼓勵國人至海外留學並取得碩、博士，提升臺灣在全世界知名度，吸引國際生至台就學，優質台胞回台貢獻所長，排除雙重國籍不愛臺灣的浮名化。 四、學校產業化一讓補習教育和留學代辦中心，招收更多自付學費的外籍學生，讓補習班像美、日等國，作為學校的前哨站，協助招收外籍學生，使大學、高中有足夠學生來源。 五、落實臺灣國際化一雙語教育由幼兒園開始，讓外語配合中文合理合法，可正式在幼兒園開始接觸，從幼兒、國小、國中、高中職雙語教育培養基礎，更把中華傳統文化列入教育方針。 六、臺灣觀光產業化一國際駕照與全球同步可使用，產官學商合作，共同推廣每年上億觀光客至台。使短期地產旅遊、消費比疫情前更活絡，臺灣百姓生活活絡，富足安康！ 七、改善外籍新移民留台問題一提供長期居留保留原來的國籍。 八、降低購屋頭期款，低利貸款，人人有房住。 九、企業認養，場地活用一廟宇、活動中心、圖書館等場地活用，由企業認養，推動全民終身學習。 十、環保愛地球一落實環保與節能，推廣自備餐具、紙、塑膠用品重複使用，減少垃圾量。 十一、推廣全民微笑，支持有機養身一全民微笑互動、少暴力。少吃一口肉、多吃一口菜。支持有機、健身、養身、救地球。</p>	

乾淨選風 代代相傳

0800-024-099 #4



檢舉信箱



追蹤南檢

選舉賭盤 千萬毋通簽

臺南地檢署 關心您

妨害選舉 檢舉三步驟

- 1 手機、監視器 蒐證附選證據
- 2 檢舉保密又快速 0800-024-099 #4

檢舉成功拿獎金

總統副總統賄選 檢舉獎金1500萬
立法委員賄選 檢舉獎金1000萬
檢舉選舉賭盤 最高獎金 500萬
檢舉境外勢力介選 最高獎金2000萬

中央選舉委員會
Central Election Commission

滿20歲的你 準備好了嗎?



GO VOTE

記得訂車票 1.13 投下你神聖的一票



嚴查賄選 斷絕賭盤 阻絕境外勢力

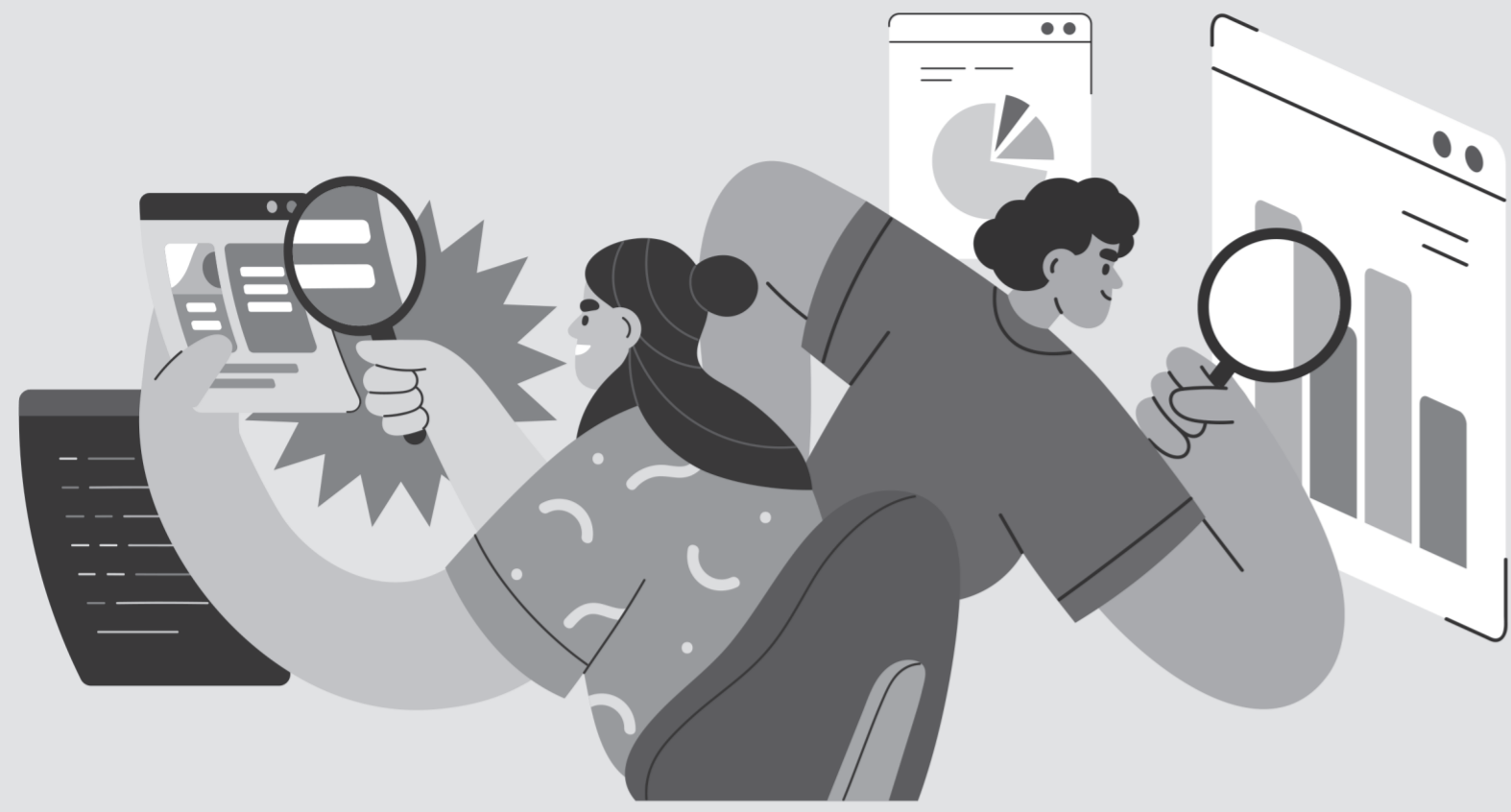
檢舉獎金 最高 2,000萬元

檢舉專線 0800-024-099*4

LINE@啄木鳥公民網 f 幸福行動聯盟 | QR

選務錯假訊息退散

選舉資訊查核招式



在手機加入訊息查證管道工具

- TFC台灣事實查核中心
- 趨勢科技防詐達人
- Line訊息查證
- Mygopen
- 美玉姨
- Cofacts真的假的



確認選舉或投票資訊
中選會網站

投票時間、方式及投票應注意事項：

一、投票時間：民國113年1月13日(星期六)上午8時起至下午4時止。

二、選舉人資格：

(一) 中華民國國民年滿20歲，即民國93年1月13日以前(包括當日)出生，在各該選舉區內繼續居住4個月以上，即民國112年9月13日以前(包括當日)遷入設有戶籍，至民國113年1月12日繼續居住者，有第11屆立法委員選舉投票權。【上開居住期間，在行政區域劃分選舉區者，仍以行政區域為範圍計算之。但於選舉公告發布(112年11月7日)後，遷入各該選舉區者，無選舉投票權】

(二) 原住民選出之立法委員，其選舉人須符合前款規定，並分別具有「平地原住民」或「山地原住民」身分者為限。

三、選舉人投票應注意事項：

(一) 依憲法增修條文第4條規定，立法院立法委員自第7屆起113人，依自由地區直轄市、縣市73人、自由地區平地原住民及山地原住民各3人、全國不分區及僑居國外國民共34人選出之。自由地區直轄市、縣市73人(即區域選舉)每縣市至少1人，全國並劃分為73個選舉區，每個選舉區選出1名立法委員。自由地區平地原住民及山地原住民各3人，分別以全國平地原住民、山地原住民為選舉區，由具有平地原住民或山地原住民身分之選舉人選出。全國不分區及僑居國外國民共34人，由選舉人依政黨名單投票選舉，並由獲得百分之五以上政黨選舉票之政黨依得票比率選出。

(二) 選舉人至投票所可領取2張立法委員選舉票，1張為直轄市、縣(市)立法委員選舉票(即區域)或原住民(平地或山地原住民)立法委員選舉票，圈選1名候選人；另1張為全國不分區及僑居國外國民立法委員選舉票(即政黨票)，圈選1個政黨。

(三) 投票地點(見投票所一覽表)。

(四) 投票時攜帶本人國民身分證、印章及投票通知單；未攜帶投票通知單者，務請記投票通知單上之號碼，於領

票時告知發票管理員。

(五) 選舉人照顧之6歲以下兒童得隨同選舉人進入投票所，但不得有妨礙或擾亂投票之行為。

(六) 選舉人應於規定之投票時間內到達投票所投票；逾時不得進入投票所。但已於規定時間內到達投票所尚未投票者，仍可投票。選舉人應一次進入投票所投票，離開投票所後不得再次進入投票所投票。

(七) 除執行公務外，任何人不得攜帶行動電話或具攝影功能之器材進入投票所。但已關閉電源之行動裝置，不在此限。違反者依公職人員選舉罷免法第106條第1項規定，處新臺幣3萬元以上30萬元以下罰鍰。

(八) 任何人不得於投票所以攝影器材刺探選舉人圈選選舉票內容。違反者依公職人員選舉罷免法第106條第2項規定，處5年以下有期徒刑，併科新臺幣50萬元以下罰金。

(九) 選舉人圈選後，不得將圈選內容出示他人，違反者依公職人員選舉罷免法第105條規定，處2年以下有期徒刑、拘役或科新臺幣20萬元以下罰金。

(十) 在投票所或開票所有下列情事之一者，經投票所主任管理員會同主任監察員令其退出，而不退出者，依公職人員選舉罷免法第105條之規定，處2年以下有期徒刑、拘役或科新臺幣20萬元以下罰金：

1. 在場喧嘩或干擾勸誘他人投票或不投票，不服制止。
2. 攜帶武器或危險物品入場。
3. 投票進行期間，穿戴或標示政黨、政治團體、候選人之旗幟、徽章、物品或服飾，不服制止。
4. 干擾開票或妨礙他人參觀開票，不服制止。
5. 有其他不正當行為，不服制止。

(十一) 選舉人領得選舉票後，應立即使用選舉委員會製備之圈選工具，自行圈選，並將選舉票摺疊投入票匣，不得逗留；如將選舉票攜出投票所者，依公職人員選舉罷免法第108條第1項規定，處1年以下有期徒刑、拘役或科新臺幣1萬5千元以下罰金；如將選舉票以外之物投入票匣，或故意撕毀領得之選舉票者，依公職人員選舉罷免法第110條第10項之規定，處新臺幣5千元以上5萬元以下罰鍰。

(十二) 在投票所四周30公尺內，喧嘩或干擾勸誘他人投票或不投票，經警衛人員制止後仍繼續為之者，依公職人

員選舉罷免法第108條第2項規定，處1年以下有期徒刑、拘役或科新臺幣1萬5千元以下罰金。

(十三) 選舉票圈選範圍如下：

(1) 區域、原住民選舉票圈選範圍如下：



(2) 全國不分區及僑居國外國民選舉票圈選範圍如下：



※ 請使用選舉委員會製備之圈選工具圈選選舉票，選舉票「蓋章」或「按指印」，無效。

四、選舉票顏色：

(一) 區域選舉票為淺黃色，平地原住民選舉票為淺藍色，山地原住民選舉票為淺綠色，另「平地原住民」、「山地原住民」選舉票右上角應加印直徑3公分紅色圓圈，並於圓圈內分別加印紅色之「平地原住民」、「山地原住民」字樣。

(二) 全國不分區及僑居國外國民選舉票為白色。

五、選舉票有下列情形之一者無效：

(一) 圈選2政黨或2人以上。

- (二) 不用選舉委員會製發之選舉票。
- (三) 所圈位置不能辨別為何政黨或何人。
- (四) 圈後加以塗改。
- (五) 簽名、蓋章、按指印、加入任何文字或符號。
- (六) 將選舉票撕破致不完整。
- (七) 將選舉票污染致不能辨別所圈選為何政黨或何人。
- (八) 不加圈完全空白。
- (九) 不用選舉委員會製備之圈選工具。

六、其他：

候選人名單公告後，經發現候選人在公告前或投票前有下列情事之一者，投票前由選舉委員會撤銷其候選人登記；當選後依公職人員選舉罷免法第121條規定提起當選無效之訴：

(一) 候選人資格不合第24條第1項至第3項、第7項規定。

(二) 有第26條或第27條第1項、第3項之情事。

(三) 依第92條第1項規定不得登記為候選人。

全國不分區及僑居國外國民立法委員選舉候選人名單公告後，經發現登記政黨之資格在公告前或投票前有下列情事之一者，投票前由中央選舉委員會撤銷其政黨候選人名單登記；當選後依第121條規定提起當選無效之訴：

(一) 不合第24條第4項規定。

(二) 經解散或廢止備案。但因合併而解散者，不在此限。

踴躍投票，慎重圈選
勿用私章蓋選票

檢舉專線：0800-024-099 撥通後再按4
法務部網址：https://www.moj.gov.tw

七、投票流程圖與步驟說明：

步驟說明：

1. 確認身分

核對身分與確認投票所。請勿攜帶行動電話或具攝影功能之器材進入投票所，但已關閉電源之行動裝置，不在此限。

2. 領取選舉票

提供國民身分證與印章，經核對身分後，蓋章並領取選舉票。若沒有攜帶印章，得以簽名代替，若無法簽名者，得以指印代替。

3. 圈票

進入圈票處內，使用圈選工具圈選。

4. 投入票匣

將選舉票對折後，投入對應的票匣中。請注意每個票匣對應的選舉票。

5. 完成投票

完成投票後不得再次進入投票所。

備註：

*右圖僅供投票流程之示意，實際投票所出入口位置因地略有不同。

